

Муниципальное бюджетное дошкольное образовательное учреждение

*«Детский сад № 295 общеразвивающего вида с приоритетным осуществлением  
деятельности по физическому направлению развития детей»*

---

660099, г. Красноярск, ул. Республики, 45-а, ул. Охраны труда 1А, д.6, тел.221-63-81, [ds295ds@mail.ru](mailto:ds295ds@mail.ru)



**МОДЕЛЬ РАЗВИТИЯ ИНКЛЮЗИВНОГО ОБРАЗОВАНИЯ  
МБДОУ № 295**

КРАСНОЯРСК 2019

## **Преамбула**

В 2019 году заканчивается первый этап реализации Концепции развития инклюзивного образования в Красноярском крае на 2017—2025 годы (далее — Концепция).

### **Описание построения модели развития инклюзивного образования**

Данная модель является инструментом управления развитием инклюзивного образования для работы детского сада в части соблюдения прав детей с ограниченными возможностями здоровья, формирования доступного образования для всех участников образовательного процесса. В МБДОУ должны быть созданы условия, которые отвечали бы специфическим особенностям той или иной категории детей.

### **Нормативным основанием разработки модели являются:**

- Федеральный закон от 29.12.2012 № 273-ФЗ "Об образовании в Российской Федерации",
- Приказ Минобрнауки России от 30.08.2013 № 1014 "Об утверждении Порядка организации и осуществления образовательной деятельности по основным общеобразовательным программам – образовательным программам дошкольного образования",
- Национальный проект «Образование»,
- Концепции развития инклюзивного образования в Красноярском крае на 2017-2025 годы.

- создание универсальной безбарьерной среды;
- обеспечение вариативности предоставления образования детям с ОВЗ;
- обеспечение комплексного психолого-медико-педагогического сопровождения детей с ОВЗ;
- формирование системы методического сопровождения инклюзивного образования;

совершенствование профессиональной компетентности педагогических работников, специалистов сопровождения, руководителей образовательных организаций; обеспечение поддержки гражданским инициативам, направленным на развитие инклюзивного образования.

Модель разрабатывается с учетом особенностей муниципальной системы образования и поэтому ее разработке предшествует системный анализ состояния проблемы в муниципалитете. Анализ обычно включает фактологическую часть, в которой описываются существующие факты, явления и обобщающую заключительную часть, содержащую выводы, предложения, которые обычно заканчиваются постановкой целей и задач.

Для анализа состояния проблемы инклюзивного образования в муниципалитете рекомендуется использовать следующий фактологический материал:

- характеристика детей (количество детей с ОВЗ и инвалидов (от 0 до 18 лет), их распределение по нозологическим группам);
- развитие системы ранней помощи в муниципалитете (наличие консультационных центров (пунктов), лекотек, служб ранней помощи, технологии их работы);

количество образовательных организаций, реализующих АООП и их типология, характеристика имеющихся практик инклюзивного образования;

вовлеченность детей с ОВЗ и инвалидностью в дополнительное образование и их обучение в организациях среднего профессионального образования (анализ деятельности данных организаций в рамках реализации АООП);

характеристика педагогических кадров (количество учителей, воспитателей, узких специалистов, их квалификационный уровень, достаточно ли их для обеспечения качественного образования и оказания услуг детям, родителям (законным представителям));

деятельность ПМПК (укомплектованность специалистами, режим работы (постоянный/временный), межведомственное взаимодействие и тп);

материально-техническое оснащение - наличие необходимых специальных условий для детей с ОВЗ и инвалидов (безбарьерная среда в муниципалитете, в ДОО, ОО, ДОД, СПО, паспортизация объектов, анализ обеспеченности образовательных организаций оборудованием, использования данного оборудования и необходимость в приобретении нового);

взаимодействие с общественными и родительскими организациями по вопросам реализации инклюзивного образования;

анализ существующих институтов оказания психолого-педагогической, методической и консультативной помощи родителям в муниципалитете (в том числе, в других ведомствах - здравоохранение, социальная политика);

межведомственное взаимодействие по комплексной психологопедагогической и медико-социальной поддержке детей с ОВЗ.

Разрабатываемая модель включает следующие компоненты: целевой, структурно-функциональный, содержательно-технологический, управленческий, рефлексивно-оценочный.

#### **Цель создания модели:**

Обеспечение доступного и качественного образования детям с ограниченными возможностями здоровья с учётом их особых образовательных потребностей.

#### **Задачи создания модели:**

- Обеспечение вариативности предоставления образовательных услуг детям с ОВЗ;
- Создание условий для психолого - педагогической поддержки и консультативной помощи родителям детей с ОВЗ;
- Обеспечение доступной среды (особых условий) для предоставления образовательных услуг детям с ОВЗ;
- Кадровое обеспечение МБДОУ специалистами компетентными в области работы с детьми с ОВЗ.

Структурно-функциональный компонент модели. В данном компоненте модели должно быть представлено инфраструктурное обустройство инклюзивного образования в муниципалитете, а именно обозначены организации, структуры (в том числе, из других ведомств), описаны их функции и показаны содержательные взаимосвязи и взаимозависимости между ними. Такой подход с одной стороны, позволит обозначить зоны ответственности каждой организации (структуры) и увидеть, как они дополняют друг друга, с другой - в дальнейшем координировать их действия, а также оптимизировать ресурс муниципалитета в части развития

инклюзивного образования (исключить дублирование структур или процессов в них организованных).

Содержательно-технологический компонент модели. Данный компонент предназначен для обеспечения индивидуального образовательного маршрута обучающихся с ОВЗ. Рассматривая проблему развития инклюзивного образования, мы выделяем две составляющие образовательной деятельности:

а) содержательную, которая связана с разработкой и реализацией адаптированных основных образовательных программ и включает инвариантную часть образовательной программы, вариативную часть (коррекционноразвивающие занятия), программы внеурочной деятельности, программы дополнительного образования детей;

б) технологическую, которая позволяет определить технологии, методы, средства и приёмы, используемые в инклюзивном образовании по отношению к конкретному ребёнку в рамках выстраивания индивидуальной траектории развития с учётом его образовательных потребностей и возможностей.

Компонент управления развитием инклюзивным образованием представлен двумя уровнями: муниципальным уровнем и уровнем образовательных организаций. На муниципальном уровне выделяются следующие группы функций и соответствующие им управленческие действия:

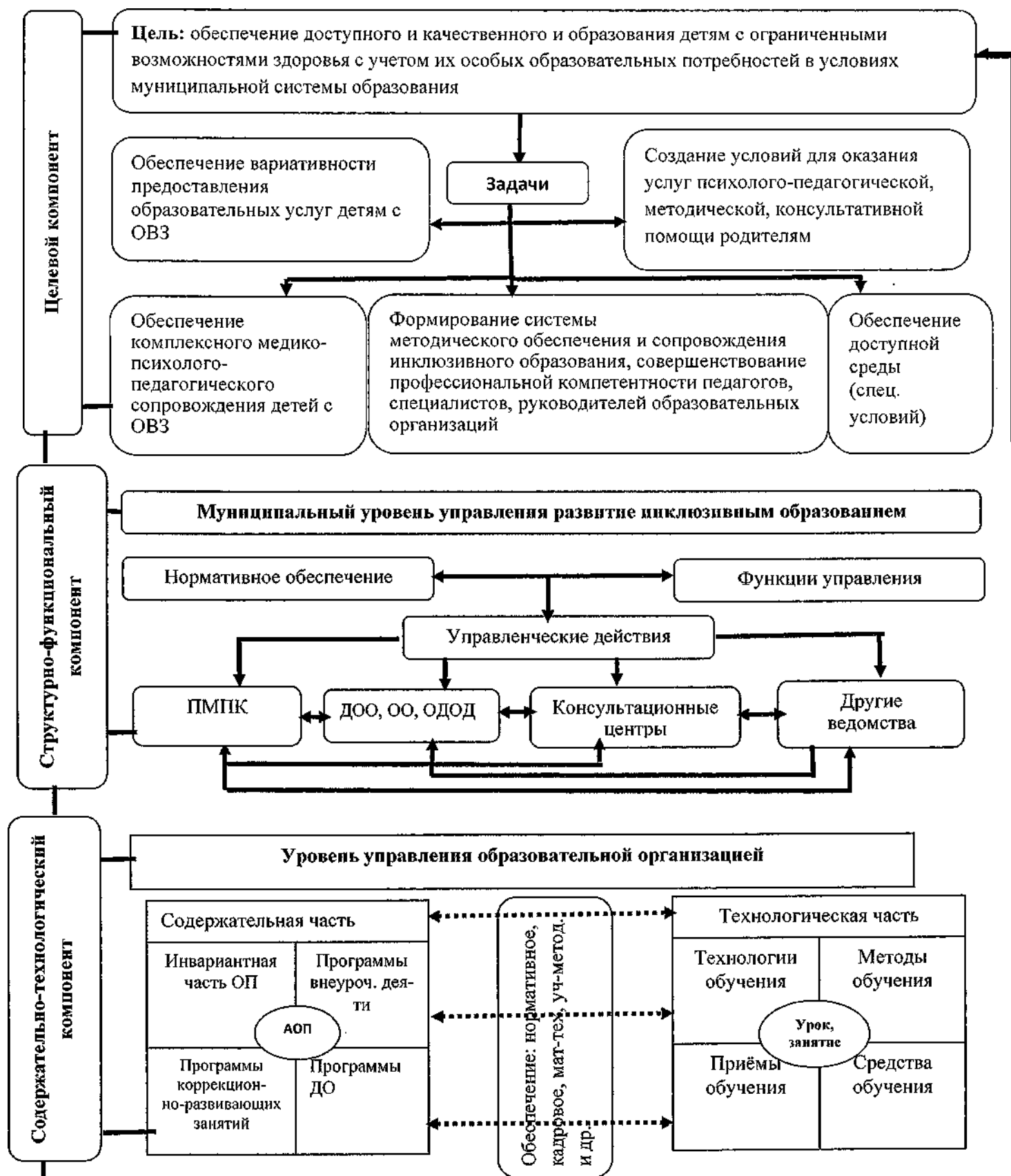
| Функции управления                                | Управленческие действия  |
|---|--|
| Анализ, целеполагание и планирование деятельности | Системный анализ состояния проблемы на муниципальном уровне.<br>Разработка модели и дорожной карты по ее реализации.<br>Разработка муниципальных проектов.<br>Создание алгоритма взаимодействия различных учреждений, осуществляющих психолого-педагогическое, медико-социальное сопровождение и ресурсное обеспечение образования ребенка с |

|   |  |
|---|--|
| <p>Организация, координация деятельности</p>                      | <p>Разработка и совершенствование нормативно-правовых документов на муниципальном уровне.<br/>         Организация оценки образовательной среды в образовательных организациях на предмет ее соответствия требованиям инклюзивного образования.<br/>         Внедрение командных форм работы.<br/>         Проведение совещаний, семинаров (в том числе, с участием других ведомств).<br/>         Координация инклюзивного образования на муниципальном уровне.<br/>         Работы по наращиванию связей общеобразовательных организаций с медицинскими учреждениями, учреждениями дополнительного образования детей, учреждениями</p> |
|   | <p>наличии в муниципалитете).<br/>         Вынесение вопросов по развитию инклюзивного образования на общественный совет при управлении образования.<br/>         Создание консультационных центров и пунктов, других форм работы с семьями, имеющими детей с ОВЗ на основе</p>  |
| <p>Методическое сопровождение, мотивация, руководство кадрами</p> | <p>Анализ потребностей муниципалитета в педагогических работниках и специалистах для работы с детьми раннего возраста, детьми с ОВЗ и инвалидностью. Методическая поддержка специалистов сопровождения.<br/>         Разработка планов по укомплектованности муниципалитета педагогическими работниками и специалистами и повышению их квалификации.<br/>         Выявление образовательных дефицитов педагогических работников и специалистов и оформление</p>  |
| <p>Мониторинг и контроль</p>                                      | <p>Проведение диагностических и мониторинговых мероприятий</p>   |

На уровне образовательных организаций выделяются эти же группы функций. Управление инклюзивным образованием на уровне образовательной организации регламентировано программой развития, проектами учреждений, нормативными документами федерального, регионального, муниципального уровней и нормативными локальными актами. Модель развития инклюзивного образования в образовательной организации разрабатывается каждой образовательной организацией с учётом её особенностей и условий.

Рефлексивно-оценочный компонент модели обеспечивает комплексную оценку развития инклюзивного образования в муниципалитете. Он включает проведение рефлексивно-аналитических, диагностических и мониторинговых мероприятий.

Схематичное изображение муниципальной модели развития инклюзивного образования представлено на рисунке.



Результативно-оценочный компонент